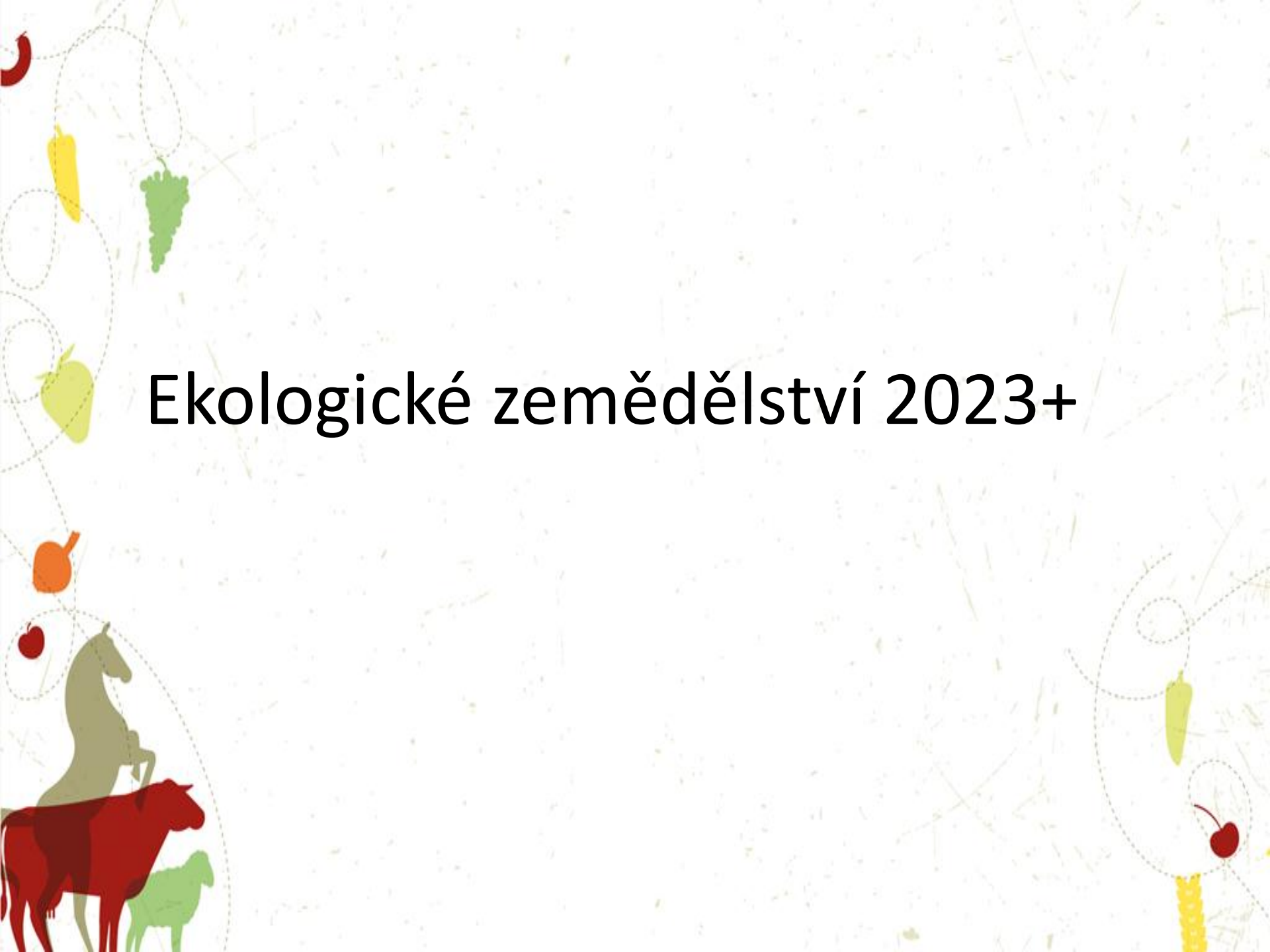


Ekologické zemědělství 2023+



Cíle Společné zemědělské politiky



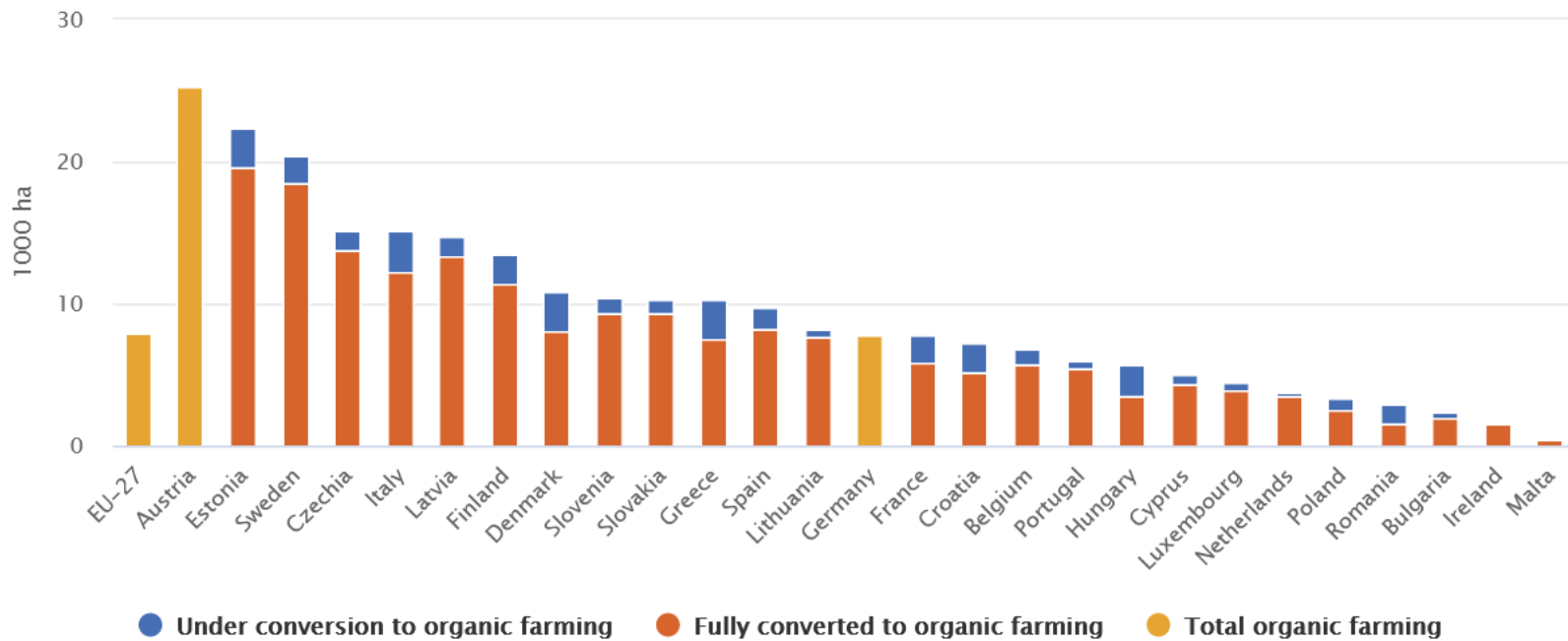
Cíle Farm 2 Fork

- zajistit dostatečné dodávky cenově dostupných a výživných potravin v rámci omezených možností naší planety,
- snížit o polovinu používání pesticidů a hnojiv a prodej antimikrobiálních látek,
- zvýšit rozlohu půdy, která je obhospodařována ekologicky,
- podporovat udržitelnější spotřebu potravin a zdravou výživu,
- omezit potravinové ztráty a plýtvání potravinami,
- bojovat proti podvodům v dodavatelském řetězci,
- zlepšit životní podmínky zvířat.

Akční plán pro rozvoj ekologického zemědělství (EU)

Share of organic area in total utilised agricultural area (UAA), by country, 2019

Source: Eurostat (online data codes: org_cropar and apro_cpsh1)



Akční plán pro rozvoj ekologického zemědělství (EU)

...jak dosáhnout 25% plochy v roce 2030?

•OSA 1. EKOLOGICKÉ POTRAVINY A PRODUKTY PRO VŠECHNY: STIMULOVAT POPTÁVKU A ZAJISTIT DŮVĚRU SPOTŘEBITELE

...Žádoucí růst v oblasti ekologického zemědělství se bez zvýšení poptávky po ekologických produktech neuskuteční.

Podpora znalosti loga a propagace EZ

Podpora ekologických jídelen a větší využívání zelených veřejných zakázek

Velkoměsta, města a regiony hrají v podpoře ekologické produkce stále důležitější úlohu. Významné příležitosti pro zvýšení spotřeby a výroby ekologických potravin by mohl přinést rozvoj jídelen, které upřednostňují ekologické potraviny, a také například nabízení poukazů na ekologické potraviny zranitelným osobám.

Kodaň je první město, které ekologické potraviny nabízí ve všech veřejných jídelnách, přičemž tyto jídelny jsou zásobovány z přibližně 25 000 hektarů ekologicky obdělávané zemědělské půdy, která se nachází převážně v okolí tohoto města.

Akční plán pro rozvoj ekologického zemědělství (EU)

...jak dosáhnout 25% plochy v roce 2030?

- **zelené veřejné zakázky (GPP)** - V říjnu 2019 vydala Komise nová kritéria EU pro zelené veřejné zakázky v oblasti potravin, stravovacích služeb a prodejních automatů

Posílení ekologických školních programů (mléko do škol, ovoce a zelenina do škol – 10% 2023/2024)

Předcházení podvodům s potravinami a posilování důvěry spotřebitelů

Zlepšení sledovatelnosti

Příspěvek soukromého sektoru

•

Akční plán pro rozvoj ekologického zemědělství (EU)

...jak dosáhnout 25% plochy v roce 2030?

•OSA 2. PLÁN DO ROKU 2030: POVZBUZENÍ PŘECHODU A POSÍLENÍ CELÉHO HODNOTOVÉHO ŘETĚZCE

Klíčovým nástrojem pro podporu přechodu zároveň zůstává SZP. V současné době se na podporu ekologického zemědělství využívá přibližně 1,8 % prostředků SZP. Budoucí SZP bude zahrnovat ekorežimy, které budou kryty rozpočtem ve výši 38–58 miliard EUR, a to na období 2023–2027, v závislosti na výsledku jednání. Ekorežimy bude možné využít na podporu ekologického zemědělství. ENRAF bude i nadále poskytovat podporu přechodu na ekologickou akvakulturu.

Konečný rozpočet pro ekorežim (na období 2023–2027) je v rámci reformy SZP stále předmětem jednání mezi Evropským parlamentem a Radou. Ve stanovisku Evropského parlamentu se předpokládá přidělení rozpočtu ve výši 58,1 miliardy EUR a ve stanovisku Rady rozpočet ve výši 38,7 miliardy EUR.

Akční plán pro rozvoj ekologického zemědělství (EU)

...jak dosáhnout 25% plochy v roce 2030?

Podpora přechodu, investic a výměny osvědčených postupů

Vypracování odvětvové analýzy ke zvýšení transparentnosti trhu

Podpora organizování potravinového řetězce (Pro zlepšení organizace mezi různými účastníky ekologického dodavatelského řetězce mohou ekologičtí zemědělci, kteří vytvoří „organizaci producentů“ nebo se k takové organizaci připojí, využít financování z EU v rámci SZP)

Posílení místních a malých zpracovatelů a podpora krátkého obchodního cyklu

Zlepšování výživy zvířat v souladu s ekologickými pravidly

Posílení ekologické akvakultury



Akční plán pro rozvoj ekologického zemědělství (EU)

...jak dosáhnout 25% plochy v roce 2030?

•OSA 3: EKOLOGICKÉ PRODUKTY JDOU PŘÍKLADEM: ZLEPŠENÍ PŘÍSPĚVKU EKOLOGICKÉHO ZEMĚDĚLSTVÍ K UDRŽITELNOSTI

Pro dosažení těchto cílů bude klíčový výzkum. V této souvislosti vyhradí Evropská komise nejméně 30 % příštích výzev souvisejících s intervenční oblastí 3 „Zemědělství, lesnictví a venkovské oblasti“ klastru 6 programu Horizont Evropa tématům, která jsou specifická pro odvětví ekologické produkce nebo jsou pro něj relevantní.

Snížení klimatické a environmentální stopy

Zvyšování genetické biologické rozmanitosti a zvyšování výnosů

Alternativy ke sporným vstupům a jiným přípravkům na ochranu rostlin

Zlepšování životních podmínek zvířat

Účinnější využívání zdrojů

Akční plán pro rozvoj ekologického zemědělství (ČR) 2021-2027

Kvantitativní strategické cíle do roku 2027_s:

- Dosáhnout 22% podílu ekologických ploch na celkové zemědělské půdě ČR
- Dosáhnout 30% podílu orné půdy na celkové výměře půdy v EZ (18,18%)
- Dosáhnout 10% navýšení rozlohy trvalých kultur v EZ (necelé 1% a spíše pokles)
- Dosáhnout 4% podíl biopotravin na celkové spotřebě potravin a nápojů
- Dosáhnout 5% podíl biopotravin ve veřejném stravování (0)
- Zajistit financování výzkumu a poradenství v EZ v rozsahu odpovídajícím podílu ploch EZ na celkové zemědělské půdě

REALITA

Ad Farm 2 Fork – zlepšení životních podmínek zvířat versus legislativa, která umožňuje budovat ustájovací kapacity pro dojnice, kdy míst na ležení je o 20% méně než dojníc

(Ad AP EU)

- + národní propagační kampaň
- + mléko a ovoce do škol – 10% 2023/2024
- + jeden z nejlepších kontrolních mechanismů EU

- Veřejné stravování (GPP) – pouze Jičín – zavedeno 2019, školy 0

-Ekoscémata – naprosto nepřátelská pro EZ (intenzifikace – rozorání a zatravnění pásů podél vod – nebude nadstavbové ekoschéma, neprodukční plocha, byrokracie, GAEC 6 a 8, organizace producentů např. mléka a vlastní zpracování NE, akvakultura 0, výzkum minimální, animal welfare – porážka na pastvě 0)

-Ad AP ČR – orná půda – osevni postup a intenzifikace limitováno DZES a ekoschématy, zaplevelení – úhor, odbyt obilovin, skladovací kapacity RV, evidenční povinnosti - chybějící poradenský systém...dosud se neudělalo téměř nic – 2 roky AP

-PPV

Intervence	Titul	Újma v Kč/ha	Míra kompenzace	Sazba v Kč/ha	Sazba v EUR/ha
Ekologické zemědělství	Trvalé travní porosty v EZ	2 790	95,0%	2 651	100
	Trvalé travní porosty konverze	2 966	95,0%	2 818	106
	G - travní porost	5 287	60,0%	3 172	120
	G - travní porost konv.	6 024	60,2%	3 626	137
	R - víceleté pícniny	5 287	60,0%	3 172	120
	R - víceleté pícniny konv.	6 024	60,2%	3 626	137
	R - pěstování zeleniny a jahodniku	67 226	25,1%	16 894	638
	R - pěstování zeleniny a jahodniku konv.	69 471	25,2%	17 493	660
	R - ostatní plodiny	8 635	73,5%	6 347	239
	R - ostatní plodiny konv.	15 090	56,7%	8 556	323
	Sady intenzivní	40 238	56,0%	22 533	850
	Sady intenzivní konv.	40 378	58,8%	23 742	896
	Sady ostatní	36 215	37,3%	13 508	510
	Sady ostatní konv.	36 356	39,1%	14 215	536
Vínice a chmelnice	31 868	70,4%	22 435	847	

Potenciál

Plnění PPV

Mladí začínající – prioritizace EZ, to stejné investice (+ skladování a technologie na intenzifikaci RV, Precizní zemědělství)

OPVZ

Veřejné stravování, investice do zpracování a skladů, mobilní kurníky, zelenina + orná půda + sady – navýšení sazby, porážka skotu na pastvě střelnou zbraní, mobilní jatka, sdružování a společné zpracování a odbyt - zpracovatelská družstva atd.), envi dotace by bylo dobré nedanit (veřejný zájem)

2-leté obnovy TTP



Projektové intervence

Předpokládaný příjem žádosti – plán výzev

jaro/léto (předběžně květen – červenec 2023)

- Investice do zemědělských podniků
- Investice do zpracování zemědělských produktů
- Zahájení činnosti mladého zemědělce
- Inovace při zpracování zemědělských produktů
- Podpora operačních skupin a projektů EIP

podzim (předběžně říjen 2023)

- Investice do lesnické infrastruktury
- Technologické investice v lesním hospodářství
- Technologie snižující emise GHG a NH₃
- Inovace v zemědělské prvovýrobě
- Investice do nezemědělských činností
- Vodohospodářská opatření v lesích
- Investice do obnovy kalamitních ploch
- Investice do ochrany melioračních a zpevňujících dřevir
- Neproduktivní investice v lesích
- Přeměna porostů náhradních dřevin

Kontinuální příjem od jara 2023:

Podpora poradenství

Kontinuální příjem od podzimu 2023:

Pozemkové úpravy

AEKO

Výše dotace:

Podopatření / titul	EUR/ha
Zatravňování orné půdy	
Zatravňování erozně ohrožených půd běžnou směsí	312
Zatravňování erozně ohrožených půd druhově bohatou směsí	348
Zatravňování erozně ohrožených půd regionální směsí	1. rok – 1 114 od 2. roku – 237
Zatravňování podél vodního útvaru běžnou směsí	337
Zatravňování podél vodního útvaru druhově bohatou směsí	390
Zatravňování podél vodního útvaru regionální směsí	1. rok – 1 136 od 2. roku – 259
Zatravňování infiltračních oblastí	312
Zatravňování drah soustředěného odtoku	482
Ošetřování extenzivních travních porostů*	
Obecná péče o extenzivní louky a pastviny	91
Mezofilní a vlhkomilné louky hnojené	166
Mezofilní a vlhkomilné louky nehnojené	185
Horské a suchomilné louky hnojené	170
Horské a suchomilné louky nehnojené	171
Trvale podmáčené a rašelinné louky	691
Ochrana chřástala polního	199
Ochrana modrásků	174
Suché stepní trávníky a vřesoviště a Málo úživné pastviny	352
Druhově bohaté pastviny	211
Platba na výsledek	148
Mezplodiny	
Mezplodiny pro zlepšení struktury půdy	154
Mezplodiny proti utužení půdy	152
Krajinotvorné sady	
Biopásy	
Krmné biopásy	676
Nektarodárné biopásy	597
Kombinované biopásy	639
Ochrana čejky chocholaté	
	630

EZ

Opatření je realizováno formou pětiletých závazků. V rámci opatření Ekologické zemědělství bude **nově možné hospodařit souběžně v režimu konvenční produkce.**

Žadatel:

- musí být zemědělský podnikatel a registrovaný ekologický podnikatel
- obhospodařuje min. 0,5 ha zemědělské půdy evidované v LPIS
- musí dodržovat požadavky Cross Compliance
- dodržovat minimální požadavky na hnojiva a přípravky na ochranu rostlin
- bude povinen zúčastnit se alespoň jednou za dobu závazku školení o vhodných praktikách v EZ**

EZ

Podopatření:

Trvalý travní porost

Podpora na trvalý travní porost je podmíněna dodržením alespoň minimální intenzity chovu hospodářských zvířat, **mezi které budou nově řazeni i jelenovití** (zvířata nacházející se v ústřední evidenci hospodářských zvířat na hospodářství, které má tzv. „ekologický statut“), a to nejméně 0,3 VDJ/ha trvalého travního porostu. Dodržení podmínky minimální intenzity chovu je vyžadováno každodenně v období od 1. 6. do 30. 9. každý rok trvání závazku. Poskytnutí dotace je dále podmíněno provedením stanovené údržby travního porostu sečením, nebo pastvou a likvidací nedopasků.



EZ



Orná půda

a) Pěstování zeleniny, speciálních bylin

Podpora je poskytována na vyjmenované druhy zeleniny a speciálních bylin. **Nově bude do tohoto titulu zařazeno pěstování brambor.** Pokud jsou plodiny pěstovány více jak na 5 ha, je nutné po jejich sklizni na 20 % výměry pěstovat zlepšující netržní plodiny (např. bob, cizrna, svazenka apod.) v letní či ozimé variantě. **Novou podmínkou je také prokazování stanovených minimálních výnosů vlastní produkce. Větší finanční podpora bude směřovat pro malé ekologické podnikatele, kteří obhospodařují zemědělskou půdu v celkové rozloze do 6 ha.**

b) Pěstování víceletých píceňin (nový titul)

Podpora je cílena na pěstování víceletých píceňin jako hlavní plodiny, sklizení a odvezení produkce z dílu půdního bloku. Případné přepasení se provádí nejdříve 31.10. příslušného kalendářního roku.

EZ

c) Pěstování trav na semeno

Podpora je cílena na pěstování množitelského porostu trav, ze kterých žadatel hodlá získávat semeno.

d) Pěstování ostatních plodin

Podpora není poskytována pouze na šťovík kyselý (s výjimkou Rumex OK2) a rod ozdobnice. Pokud jsou plodiny pěstovány více jak na 5 ha, je nutné po jejich sklizni na 20 % výměry pěstovat zlepšující netržní plodiny (např. bob, cizrna, svazenka apod.) v letní či ozimé variantě. **Novou podmínkou je zde také prokazování stanovených minimálních výnosů vlastní produkce.**

e) Pěstování jahodníku

Podpora je poskytována na pěstování jahodníku v alespoň minimální hustotě výsadby. Poskytnutí dotace je podmíněno provedením stanovené údržby porostu - plečkování, sečení, odstraňování čepelí listů. Nedílnou podmínkou je prokazování vlastní produkce.

f) Travní porost na orné půdě

Dotace je podmíněna údržbou travního porostu, a to 2x ročně sečením nebo pastvou včetně likvidací nedopasků.

EZ

c) Pěstování trav na semeno

Podpora je cílena na pěstování množitelského porostu trav, ze kterých žadatel hodlá získávat semeno.

d) Pěstování ostatních plodin

Podpora není poskytována pouze na šťovík kyselý (s výjimkou Rumex OK2) a rod ozdobnice. Pokud jsou plodiny pěstovány více jak na 5 ha, je nutné po jejich sklizni na 20 % výměry pěstovat zlepšující netržní plodiny (např. bob, cizrna, svazenka apod.) v letní či ozimé variantě. **Novou podmínkou je zde také prokazování stanovených minimálních výnosů vlastní produkce.**

e) Pěstování jahodníku

Podpora je poskytována na pěstování jahodníku v alespoň minimální hustotě výsadby. Poskytnutí dotace je podmíněno provedením stanovené údržby porostu - plečkování, sečení, odstraňování čepelí listů. Nedílnou podmínkou je prokazování vlastní produkce.

f) Travní porost na orné půdě

Dotace je podmíněna údržbou travního porostu, a to 2x ročně sečením nebo pastvou včetně likvidací nedopasků.

EZ

Trvalé kultury

a) Ovocný sad intenzivní a ostatní

Podporovány jsou pouze sady evidované v tzv. Registru sadů, při čemž v sadech intenzivních je dotace poskytována pouze na vybrané druhy ovocných dřevin a keřů. Dále musí být dodržena minimální stanovená hustota životaschopných jedinců na hektar. Pro posílení biodiverzity entomofauny je v ostatních sadech u ovocných stromů podmínka ponechávání 5–15 % plochy nepokosené do roku následujícího. Důležitou podmínkou je také prokazování stanovených minimálních výnosů vlastní produkce.

b) Vinice

Podporovány jsou plochy s minimálním počtem jedinců ≥ 800 ks/ha, každoročně musí být prováděno prosvětlení révy vinné a mechanická údržba meziřadí.

c) Chmelnice

Žadatel plní podmínky nařízení Komise (EU) č. 181/2021 a zákona o ekologickém zemědělství.

EZ

Výše dotace:

Druh zemědělské kultury	Hospodaření	Výše sazby v EUR/ha	
		Přechodné období	Ekologická produkce
Trvalý travní porost	Trvalý travní porost	106	100
Orná půda	Pěstování zeleniny, speciálních bylin nad 6 ha celkové výměry	660	638
	Pěstování zeleniny, speciálních bylin do 6 ha celkové výměry	680	660
	Pěstování víceletých píceňin	137	120
	Pěstování trav na semeno	137	120
	Pěstování ostatních plodin	323	239
	Pěstování jahodníku	660	638
	Travní porost na orné půdě	137	120
Trvalá kultura	Ovocný sad - intenzivní	896	850
	Ovocný sad - ostatní	536	510
	Vinice	900	847
	Chmelnice	900	847



EZ

Nově – od roku 2023 – Animal welfare platba - Zlepšení stájového prostředí v chovu dojeného skotu – i pro EZ

ZVÝŠENÍ OBRANYSCHOPNOSTI V CHOVU PRASAT VAKCINACÍ
– také pro EZ

ANC

Žadatel:

- uživatel půdy evidované v LPIS v oblastech ANC splňující **podmínku aktivního zemědělce**
- minimální plocha pro vstup je 1 ha zemědělské půdy

Základní členění ANC:

- horská oblast (H)
- ostatní oblast (O)
- specifická oblast (S)

Sazby jsou rozlišeny na 2 faremní systémy, a to na základě výpočtu intenzity chovu hosp. zvířat **kam jsou nově započítáváni i jelenovití):**

- faremní systém živočišná výroba ($\geq 0,3$ VDJ ha z.p.)
- faremní systém rostlinná výroba ($< 0,3$ VDJ ha z.p.)

Výše dotace EUR/ha:

Typ ANC	Faremní systém převažující rostlinná výroba	Faremní systém převažující živočišná výroba
H1	91	216
H2	86	203
H3	60	143
H4	73	173
H5	55	130
O1	54	126
O2	42	99
O3	31	74
S	27	65

OBLASTI NATURA 2000 NA ZEMĚDĚLSKÉ PŮDĚ

Cílem je podpora hospodaření v oblastech, kde je právně omezeno zemědělské hospodaření z důvodu ochrany životního prostředí. Péče o některé typy přírodních stanovišť je finančně náročná a tyto lokality potřebují obnovní a udržovací péči. Prostřednictvím finančních podpor, které budou kompenzovat ušlé příjmy způsobené omezením hospodaření, se na těchto plochách omezí riziko opuštění od hospodaření a následné degradace trvalého travního porostu. Omezením hnojení v těchto oblastech opatření přispěje k zachování nebo zlepšení stavu druhů a stanovišť z hlediska ochrany.

Žadatel:

- uživatel půdy evidované v LPIS v rámci oblastí NATURA 2000
- minimální plocha pro vstup je 1 ha trvalého travního porostu

Výše dotace: Na území NP se poskytuje sazba ve výši 56 EUR/ha trvalého travního porostu
Na území I. zóny CHKO se poskytuje sazba ve výši 95 EUR/ha trvalého travního porostu

AGROLESNICTVÍ (nové opatření)

Pěstování dřevin na jednom pozemku spolu se zemědělskými plodinami na orné půdě (systém silvoorebný) nebo na travních porostech (silvopastevní). Na orné půdě jsou dřeviny vysázeny v řadách, mezi kterými jsou pěstovány zemědělské plodiny. Na travních porostech jsou vysazovány roztroušeně tak, aby mohly být travní porosty standardně ošetřovány. Dřeviny mohou vytvořit i skupinu, aby byl zajištěn stín pro pasoucí se zvířata.

Dřeviny v agrolesnických systémech rozčleňují velké půdní bloky, podporují zadržení vody, zabraňují vodní a větrné erozi, odnosu půdy v případě přívalových dešťů, poskytují stín pasoucím se zvířatům, zvyšují podíl organické hmoty v půdě, snižují emise skleníkových plynů pohlcováním CO₂ a ukládáním uhlíku v dřevní hmotě či půdě a pomáhají zajistit úkryt a potravu druhům vázaných na zemědělskou krajinu, ať už se jedná o opylovače, ptáky či drobné savce.



Minimální výměra pro založení agrolesnických systémů je 0,5 ha. Založení agrolesnického systému lze realizovat na zemědělské půdě na území České republiky s výjimkou území hlavního města Prahy na DPB evidovaném v LPIS s druhem zemědělské kultury standardní orná půda (R) travní porost na orné půdě (G) nebo trvalý travní porost (T). Po založení agrolesnického systému nedochází ke změně kultury. Ve specifických případech v oblastech Natura 2000 bude požadováno potvrzení orgánu ochrany přírody. Při výsadbě v prvním roce závazku bude použito 100 kusů dřevin na hektar a volba dřevin, typ sadby a design výsadby budou provedeny podle projektu. Výsadba je možná pouze dle schváleného seznamu dřevin pro toto opatření, v případě nepůvodních druhů ze seznamu platí povinnost souhlasu orgánu ochrany přírody. Při výsadbě je použito více než 50 % lesních dřevin, přičemž žádný z použitých druhů dřevin nesmí být ve výsadbě zastoupen více než 40 %. Liniová výsadba se provádí ve schválené šířce pásů stromů a sponu. U silvopastevního systému je možná liniová i roztroušená výsadba nebo výsadba ve skupině. U silvoorebného systému je možná pouze liniová výsadba. Zemědělská půda, na které je založen agrolesnický systém, musí být mezi pásy dřevin řádně zemědělsky obhospodařována. Podpora není určena pro výmladkové plantáže a pěstování vánočních stromků.



Foto: Archiv ČSAL

Výše dotace: 4 353 EUR/ha na založení agrolesnického systému

754 EUR/ha za následnou péči po dobu 5 let od založení agrolesnického systému

Investice

CO BUDE PODPOROVÁNO

- Stavby a technologie sloužící pro živočišnou výrobu, stavby a technologie sloužící pro rostlinnou a školkařskou výrobu
- Nákup speciálních mobilních strojů pro zemědělskou výrobu
- Náklady spojené s přípravou a realizací projektu

OPRÁVNĚNÝ ŽADATEL

Zemědělský podnikatel, který podniká v zemědělské výrobě v souladu se zákonem č. 252/1997 Sb., o zemědělství, ve znění pozdějších předpisů.

Skupina zemědělců, tj. korporace⁽¹⁾, jejímiž členy jsou výhradně zemědělstí prvovýrobci a předmětem její činnosti je poskytovat práce, výkony nebo služby, které souvisejí se zajištěním odbytu, skladování a posklizňové úpravy a při kterých se využijí prostředky nebo zařízení sloužící zemědělské výrobě.

Příjemcem nemůže být organizace producentů, sdružení organizací producentů nebo mezioborová organizace.

ROZSAH PODPORY

- 40 % způsobilých výdajů
- Tato míra podpory může být navýšena o 10 % pro mladé začínající zemědělce a o 10 % pro zemědělce podnikající v ekologickém zemědělství. Maximální míra podpory je tak 60 % způsobilých výdajů. Maximální částka dotace činí 30 000 000 Kč.

Investice

CO BUDE PODPOROVÁNO

- Stavby a technologie sloužící pro živočišnou výrobu, stavby a technologie sloužící pro rostlinnou a školkařskou výrobu
- Nákup speciálních mobilních strojů pro zemědělskou výrobu
- Náklady spojené s přípravou a realizací projektu

OPRÁVNĚNÝ ŽADATEL

Zemědělský podnikatel, který podniká v zemědělské výrobě v souladu se zákonem č. 252/1997 Sb., o zemědělství, ve znění pozdějších předpisů.

Skupina zemědělců, tj. korporace⁽¹⁾, jejímiž členy jsou výhradně zemědělstí prvovýrobci a předmětem její činnosti je poskytovat práce, výkony nebo služby, které souvisejí se zajištěním odbytu, skladování a posklizňové úpravy a při kterých se využijí prostředky nebo zařízení sloužící zemědělské výrobě.

Příjemcem nemůže být organizace producentů, sdružení organizací producentů nebo mezioborová organizace.

ROZSAH PODPORY

- 40 % způsobilých výdajů
- Tato míra podpory může být navýšena o 10 % pro mladé začínající zemědělce a o 10 % pro zemědělce podnikající v ekologickém zemědělství. Maximální míra podpory je tak 60 % způsobilých výdajů. Maximální částka dotace činí 30 000 000 Kč.

Investice – zahájení činnosti mladého zemědělce

OPRÁVNĚNÝ ŽADATEL

- Mladý začínající zemědělec, tedy osoba, která dosáhla ke dni podání Žádosti o dotaci věku 18 let a zároveň k témuž dni není starší 40 let (nedosáhla věku 41 let), dosáhla minimální zemědělské kvalifikace, nebo za stanovených podmínek dosáhne, a zahajuje zemědělskou činnost poprvé jako vedoucí podniku.

ROZSAH PODPORY

- Přímá nenávratná dotace na realizaci podnikatelského plánu formou jednorázové částky ve výši 58 000 EUR, resp. 78 000 EUR v případě, že podnikatelský plán bude zahrnovat zpracování vlastní produkce. Jednorázová částka bude, na rozdíl od minulého programového období, vyplacena předem, tzn. již po podpisu Dohody o poskytnutí dotace.



Děkuji za pozornost!

Kateřina Urbánkova – PRO-BIO SVAZ EKOLOGICKÝCH
ZEMĚDĚLCŮ

katerina.urbankova@pro-bio.cz

725 571 027